



Zwitserleven^{PPI}

Implementatieplan
Wet toekomst pensioenen

Inhoudsopgave

Inhoudsopgave.....	2
1 Inleiding	3
2 Scope.....	4
2.1 Scope van dit implementatieplan.....	4
2.2 Productoverzicht	5
3 Projectorganisatie.....	6
3.1 Inrichting projectstructuur	6
3.2 Besluitvormingsproces.....	8
3.3 Tijdslijnen	10
4 Gemaakte keuzes.....	12
4.1 Aanpassingen aan product.....	12
4.2 Aanpak van de transitie	14
4.3 Opgebouwde aanspraken	15
5 Risicoanalyses en beheersingsmaatregelen	17
5.1 Operationele en IT-risico's en beheersingsmaatregelen	17
5.2 Procesbeheersing.....	22
5.3 Technische uitvoerbaarheid van de nieuwe pensioenregeling	23
6 Data en datakwaliteit.....	30
7 Bijlagen.....	32
8 Afkortingen	33

1 Inleiding

Op 30 mei 2023 heeft de Eerste Kamer ingestemd met de Wet toekomst pensioen (Wtp). Per 1 juli 2023 is deze wet in werking getreden. Als gevolg van deze wetgeving heeft Zwitserleven PPI haar pensioenproducten gewijzigd. Ook passen wij vóór 1 januari 2028 alle actieve pensioenregelingen aan.

In bepaalde situaties is de pensioenuitvoerder verplicht een implementatieplan op te stellen en dat in te dienen bij De Nederlandsche Bank (DNB). Dat is het geval als:

- a. op de dag voorafgaand aan het tijdstip van inwerkingtreding van de Wtp een pensioenovereenkomst gold;
- b. de pensioenovereenkomst wordt gewijzigd met als doel om te voldoen aan het nieuwe wettelijk kader; en
- c. er geen gebruik wordt gemaakt van het overgangsrecht.

Er is bepaald dat een pensioenuitvoerder in principe een implementatieplan opstelt per pensioenregeling. Een verzekeraar of premiepensioeninstelling mag echter ook een implementatieplan opstellen dat zich uitstrekt tot meerdere pensioenregelingen. Dit kan het geval zijn als de pensioenregelingen dezelfde karakteristieken hebben en de pensioenregelingen zijn gebaseerd op hetzelfde producttype.

Zwitserleven PPI biedt haar werkgevers één collectieve pensioenoplossing: het Zwitserleven Nu Pensioen. Deze regeling kunnen werkgevers uitbreiden met een nettopensioenoplossing. Dit implementatieplan ziet op deze (bruto en netto) pensioenoplossing.

Het Zwitserleven Nu Pensioen kan aangeboden worden in de vorm van een flexibele premieregeling en in de vorm van een premie-uitkeringsovereenkomst. Deze varianten zijn exact gelijk, met als enige verschil de mogelijkheid die de premie-uitkeringsovereenkomst biedt voor aankoop van een vaste uitkering vanaf pensioendatum in de laatste 15 jaar voor de pensioengerechtigde leeftijd.

In de wetgeving is voorgeschreven welke onderbouwingen, analyses en informatie in een implementatieplan moeten zijn opgenomen. Voor de indeling en structuur van ons implementatieplan hebben wij gebruik gemaakt van de 'Good Practice' zoals beschreven in de DNB (concept) factsheet 'implementatieplan PPI's en verzekeraars'.

De 'Good Practice' geeft verder aan dat in het implementatieplan de analyses en besluiten op hoofdlijnen beschreven mogen worden. Voor inhoudelijke details hebben wij daarom een verwijzing opgenomen naar de bijlagen (hoofdstuk 7). Op verzoek worden deze documenten ter beschikking gesteld. Indien onderdelen in het implementatieplan overeenkomen met het reeds doorlopen productontwikkelingsproces (PARP) hebben wij daar naar verwezen.

Dit implementatieplan wordt gelijktijdig ingediend met het indienen van het communicatieplan bij de AFM. Het communicatieplan hebben wij als bijlage bij dit implementatieplan opgenomen.

Nadat wij een reactie op het implementatieplan en het communicatieplan hebben ontvangen, zullen we vereenvoudigde versies maken ten behoeve van deelnemers.

2 Scope

2.1 Scope van dit implementatieplan

De invoering van de Wtp heeft effect op de uitvoering van de reeds bestaande pensioenovereenkomsten en toekomstige pensioenovereenkomsten die bij Zwitserleven PPI worden ondergebracht. Als gevolg daarvan heeft er aanpassing plaatsgevonden van:

- het productaanbod van Zwitserleven PPI;
- de systemen waarin deze producten en de administratie worden gevoerd;
- de processen die voor de uitvoering van de pensioenregelingen worden gebruikt (inclusief gekoppelde systemen voor onder meer verslaglegging);
- de bijbehorende communicatie (inclusief de werkgever- en deelnemerportalen).

De pensioenproducten voldeden niet op alle onderdelen aan de eisen zoals beschreven in de Wtp. Om te voldoen aan de vereisten van de Wtp, zijn aanpassingen doorgevoerd in ons product (beschikbare premieregeling) welke wij na ingang van de Wtp actief aan willen blijven bieden. Een gedetailleerd overzicht van de aanpassingen is beschikbaar in het begeleidingsdocument PMP (hierna: begeleidingsdocument), welke wij op verzoek beschikbaar stellen.

Het doel van de aanpassingen is om zowel nieuwe werkgevers als bestaande werkgevers (op de einddatum van de uitvoeringsovereenkomst, maar uiterlijk 31 december 2027) een pensioenoplossing te bieden die voldoet aan de eisen van de Wtp. Daarmee kunnen we uitvoering geven aan pensioenovereenkomsten die gewijzigd worden als gevolg van de Wtp die bij ons reeds zijn ondergebracht of nieuw ondergebracht gaan worden.

2.2 Productoverzicht

Dit implementatieplan betreft de collectieve pensioenproposities van Zwitserleven PPI. Zwitserleven PPI hanteert voor haar collectieve beschikbare premieregelingen een generieke pensioenoplossing in de volgende producten:

- Zwitserleven Nu Pensioen (ZNP)
- Mogelijk aangevuld door werkgevers met het Netto Pensioen van Zwitserleven PPI

Deze propositie voorziet in een pensioenoplossing voor een brede groep werkgevers voor een bruto pensioenregeling (Zwitserleven Nu Pensioen) tot aan de aftoppingsgrens voor pensioenregelingen (2023: € 128.810,-) en een nettopensioenregeling voor het salarisdeel boven dit bedrag.

3 Projectorganisatie

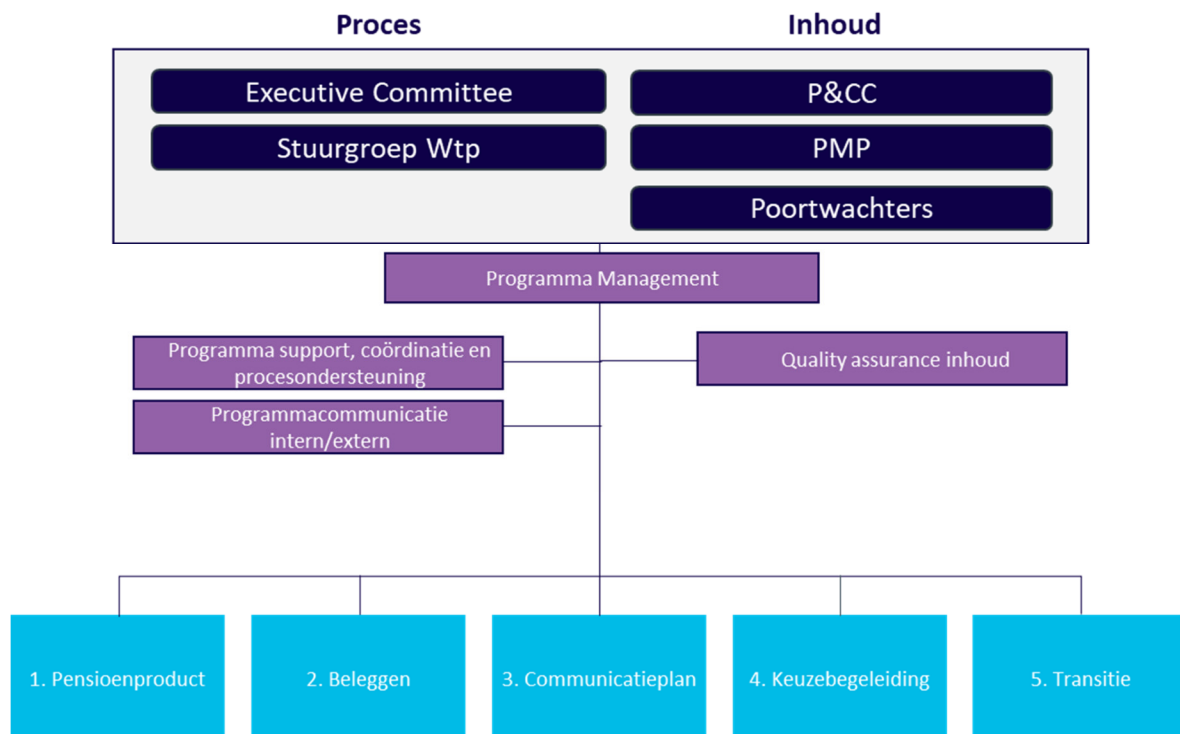
3.1 Inrichting projectstructuur

Voor de activiteiten die nodig zijn voor het aanpassen van de producten, systemen, processen en communicatie als gevolg van de Wtp is een programma opgezet.

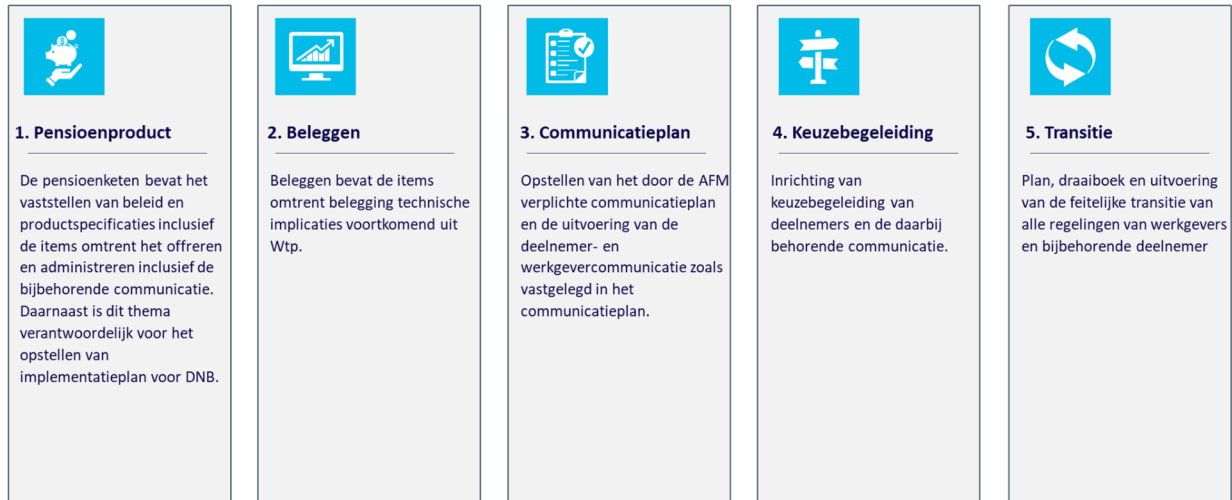
Het programma wordt gestuurd door het Programma Management, welke rapporteert aan de Stuurgroep Wtp. Voor de goedkeuring blijft het reguliere goedkeuringsproces (het PARP-proces) van Athora NL van toepassing.

Het Programma Management wordt ondersteund door Quality assurance dat adviserend en controlerend is op de vertaling van de wetgeving naar de context die van toepassing is op Zwitterleven PPI evenals de vertaling naar de benodigde techniek. Het Programma Management wordt tevens ondersteund door programma support, coördinatie en procesondersteuning en communicatie (o.a. voortgangsrapportages en aansluiting op Risk, Compliance, Legal en Audit).

Het programma bestaat daarnaast uit vijf werkstromen, aangestuurd door leads, die zich focussen op verschillende thema's. Zij zijn verantwoordelijk voor het opstellen van beleid en productspecificaties en dragen dit na besluitvorming over aan de changeorganisatie, die zorgt voor de implementatie ervan. In alle werkstromen zijn verschillende disciplines, zoals onder andere Productmanagement, Legal en Communicatie vertegenwoordigd. Zij stellen vast op welke wijze de wijzigingen doorgevoerd moeten worden.



De vijf werkstromen met thema's zijn de volgende:



Na besluitvorming worden de onderwerpen overgedragen aan de changeorganisatie, die zorgt voor implementatie. In de changeteams zitten onder meer Business Analisten en Product Owners, die sparringpartners zijn om de overdracht richting de changeteams en de realisatie in de changeteams te faciliteren. Ook de implementatie in de changeorganisatie (inclusief de aanpassing van alle communicatie-uitingen) valt onder de opdracht van de Stuurgroep Wtp. Met ingang van 1 augustus 2023 is ook de change onder de aansturing van het programma geplaatst, door toevoeging van twee werkstromen aan de projectstructuur:

- Werkstroom Change
- Werkstroom Business Implementatie

De changeorganisatie bestaat uit verschillende changeteams, die verantwoordelijk zijn voor een deelgebied. We onderkennen de volgende deelgebieden:

- Offerteproces (inclusief het vastleggen van een geaccepteerde offerte in de administratiesystemen);
- Administratiesystemen;
- Werkgever- en deelnemerportalen;
- Datakoppelingen tussen systemen.

3.2 Besluitvormingsproces

Binnen de verschillende werkstromen wordt beleid ontwikkeld op de verschillende thema's. Dit gebeurt multidisciplinair: alle benodigde afdelingen zijn hierbij betrokken.

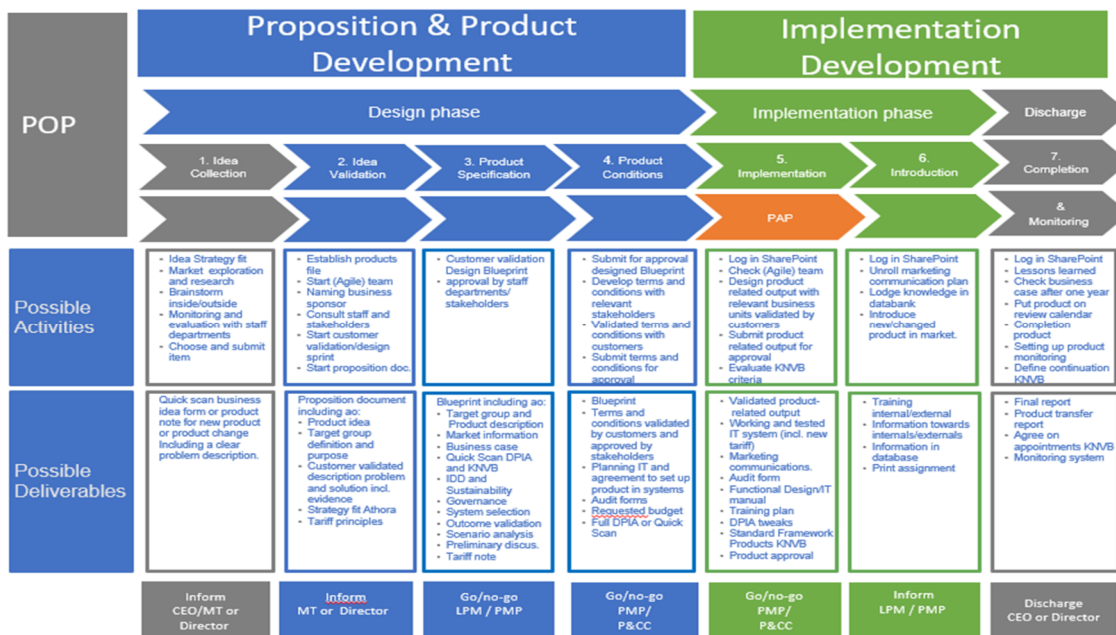
Besluitvorming omtrent de aanpassingen op onze producten om ze te laten voldoen aan de eisen van de Wtp vond plaats aan de hand van het reguliere productontwikkelproces (hierna: POP) van Zwitserleven PPI.

Bij de ontwikkeling van het product en de bijbehorende processen, systemen en communicatie is het Athora NL Productontwikkelproces (POP) doorlopen. Voor besluitvorming geldt het productgoedkeuringsproces door het Managementteam na toetsing door de staven (hierna: PMP) en door de P&CC. Het POP-proces is vastgesteld in lijn met Reference Model PARP, opgesteld door de afdeling Compliance.

Het POP bestaat uit zeven stappen:

1. **Idea Collection**
Vanuit de gewijzigde wetgeving is de gewenste oplossing globaal beschreven.
2. **Idea Validation**
De globaal uitgewerkte oplossing wordt getoetst bij staven/stakeholders en waar mogelijk bij klanten (werkgevers en deelnemers) en adviseurs. Daarbij zijn onder meer gesprekken met adviseurs en werkgevers geweest om de oplossingsrichtingen te toetsen aan de verwachte marktvraag.
3. **Product Specification**
Alle relevante informatie wordt verzameld en vastgelegd in een beleidsdocument.
4. **Product Conditions**
Er worden productvoorwaarden opgesteld en er wordt een globale impact op systemen bepaald. Het geheel wordt als voorstel ter goedkeuring aan het PMP aangeboden.
5. **Implementation**
Na goedkeuring wordt communicatie verder uitgewerkt, getoetst en geïmplementeerd in systemen. Klantcommunicatie wordt gevalideerd bij onze klanten. In deze fase worden IT-systemen getest en worden voorbereidingen getroffen voor marktintroductie.
6. **Introduction**
Zwitserleven PPI kan met ingang van 1 januari 2024 pensioenregelingen uitvoeren die voldoen aan de eisen van de Wtp. Vanaf juli 2023 worden deze producten geoffreerd via de offerteportalen van Zwitserleven PPI.
7. **Completion/Monitoring**
Na introductie wordt het beheer overgedragen aan de organisatie. De reguliere beheersprocessen van Zwitserleven PPI zijn (weer) van toepassing.

Het POP-proces is samengevat in de volgende Quick Reference Card:



Omdat de Wtp nog in ontwikkeling was, heeft in eerste instantie besluitvorming plaatsgevonden op basis van concept wetgeving. In voorkomende gevallen heeft er nadien nog aanpassing plaatsgevonden, bijvoorbeeld doordat amendementen werden aangenomen en wetgeving werd aangepast.

Na de goedkeuring door de Tweede en de Eerste Kamer zijn alle eerder genomen besluiten gecontroleerd op de definitieve wetgeving en waar nodig aangepast. Alle besluiten zijn vastgelegd in het begeleidingsdocument. Het begeleidingsdocument is, tezamen met alle productspecificaties, productkaarten en juridische stukken, bekrachtigd in het PMP en goedgekeurd in het P&CC.

3.3 Tijdslijnen

Voor het doorlopen van het gehele productontwikkelingsproces zijn tijdslijnen opgesteld, gerelateerd aan de tijdslijnen die door de wetgever waren voorzien.

Binnen het implementatieplan wordt er aandacht besteed aan twee belangrijke tijdslijnen die betrekking hebben op de structuur van het programma.

De eerste tijdslijn biedt een gedetailleerd overzicht van de actuele ontwikkelingen met betrekking tot de Wtp. Hierin worden recente ontwikkelingen, beleidsmaatregelen en eventuele wijzigingen in de wetgeving belicht. Dit geeft inzicht in de actuele stand van zaken en de context waarin de implementatie plaatsvindt.

De tweede tijdslijn richt zich specifiek op de aanpak van Zwitserleven PPI bij de implementatie van de nieuwe pensioenregelingen volgens de Wtp. Deze tijdslijn legt de nadruk op de specifieke stappen en mijlpalen die Zwitserleven PPI moet volgen om een succesvolle overgang te waarborgen. Het beschrijft de verschillende fasen waarin Zwitserleven PPI zich bevindt en stelt diverse deadlines vast met betrekking tot de transitieperiode. Hierdoor wordt er een duidelijk beeld geschetst van de planning en uitvoering van de implementatie, wat zorgt voor een gestructureerde en efficiënte overgang naar de nieuwe pensioenregelingen.

Tijdslijn 1: huidige ontwikkelingen Wtp

Op 1 juli 2023 is de Wtp in werking getreden. Zwitserleven PPI kan vanaf 1 januari 2024 uitvoering geven aan pensioenregeling volgens de eisen uit de Wtp. De periode van 1 juli 2023 tot 1 januari 2024 wordt gebruikt om voorbereidingen te treffen voor het uitvoeren van een correcte administratie en de komende transitie.

Er geldt een transitieperiode tot 1 januari 2028 waarin de pensioenregelingen kunnen worden aangepast aan de nieuwe wetgeving.

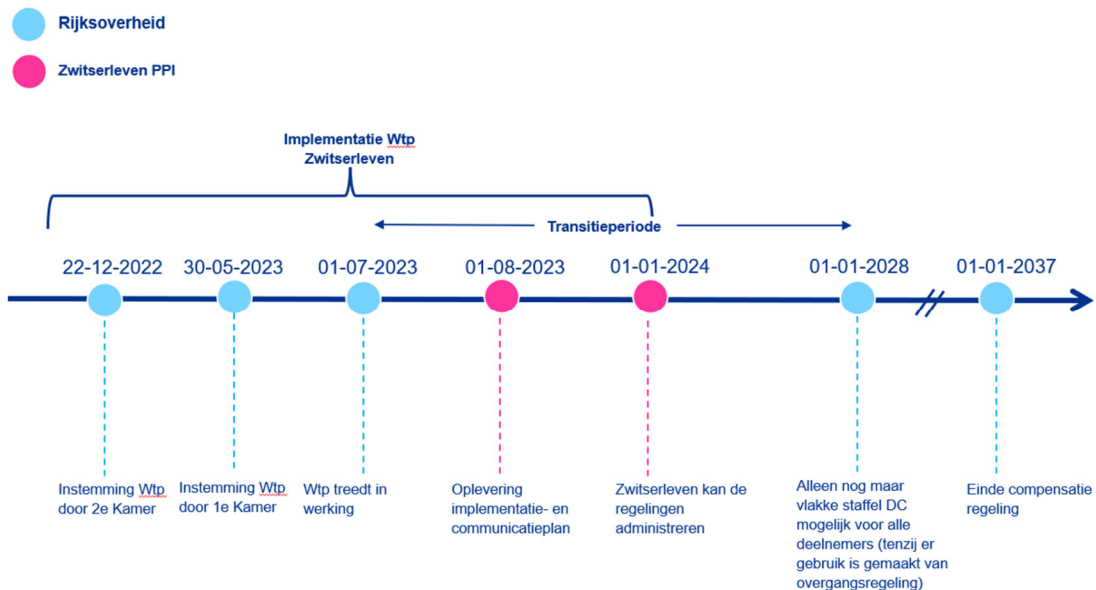
Tijdslijn 2: implementatie bij Zwitserleven PPI

De implementatie van de producten (aangepast naar de specificaties vastgesteld in Wtp) voor administratiesysteem Lifetime bestaan uit twee fases:

- a. Fase 1: de implementatie in de basisfunctionaliteit van de producten het Zwitserleven Nu Pensioen (inclusief het Netto pensioen van de PPI).
- b. Fase 2: implementatie in de mutatiefunctionaliteit van de producten, aanpassing product gerelateerde communicatie en aanpassing Pensioen 1-2-3 en UPO (voor zover noodzakelijk).

De implementatie van de producten uit hoofde van Wtp in de Zwitserleven Offertetool (ZLOT) is eveneens gefaseerd over de periode tot 1 januari 2024. Niet alle functionaliteiten worden vanaf het eerste moment aangeboden. ZLOT is ontwikkeld door Pensioennavigator B.V. en hiermee kunnen onze financieel adviseurs offertes opstellen voor werkgevers die een collectieve pensioenregeling willen aanbieden aan hun werknemers.

De ontwikkelingen volgens Tijdslijn 2 zijn schematisch weergegeven:



Tijdslijn 3: implementatie bij werkgevers

Werkgevers (begeleid door hun adviseur, veelal in overleg met sociale partners) geven aan op welk moment zij de pensioenregeling willen aanpassen, zodat deze voldoet aan de eisen van de Wtp. Gedurende de transitieperiode informeren wij werkgevers over de noodzaak de pensioenovereenkomst uiterlijk in 2027 aan te passen, waarbij de aanpassing op het moment dat er een nieuwe uitvoeringsovereenkomst gesloten moet worden de voorkeur heeft voor de pensioenuitvoerder: op één moment worden zowel de uitvoeringsovereenkomst als het pensioenreglement aangepast. Door deze aanpak vindt er een spreiding plaats in de tijd waarop de portefeuille van Zwitserleven PPI wordt omgezet. (Wtp proof wordt gemaakt).

Nadere uitwerking van de aanpak van de transitie is uitgewerkt in paragraaf 4.2.

4 Gemaakte keuzes

4.1 Aanpassingen aan product

De doelpropositie van Zwitserleven PPI is het Zwitserleven Nu Pensioen, inclusief het Netto Pensioen van Zwitserleven PPI.

De wijzigingen die zijn doorgevoerd als gevolg van de Wtp op het productaanbod zijn bepaald op basis van de volgende uitgangspunten:

1. Het productaanbod moet voldoen aan de wet- en regelgeving
2. Het productaanbod wordt zo min mogelijk aangepast
3. Het productaanbod sluit aan bij de wensen in de markt die adviseurs ons hebben aangegeven

Op deze manier willen wij ervoor zorgen dat zowel nieuwe als bestaande werkgevers de mogelijkheid hebben vanaf 1 januari 2024 een pensioenregeling te sluiten die in overeenstemming is met de nieuwe wetgeving (inclusief de gelijkebehandelingswetgeving). Alle wijzigingen omschreven in het begeleidingsdocument hebben het reguliere productontwikkelingsproces van Zwitserleven doorlopen.

Binnen het product is er onder ander voor gekozen om de volgende onderdelen aan te passen:

- We bieden een flexibele premierregeling en een premie-uitkeringsregeling;
- We bieden zowel de mogelijkheid van een leeftijdsafhankelijke premie (overgangsrecht) als van een leeftijdsonafhankelijke premie voor het ouderdomspensioen;
- Indien de pensioenregeling uitgaat van een leeftijdsonafhankelijke premie, kan ook gekozen worden voor een compensatieregeling;
- Het levenslang partnerpensioen en het wezenpensioen worden alleen nog op risicobasis verzekerd en de dekking is gebaseerd op een vast percentage van het pensioengevend loon;
- We hanteren een verplichte uitloopdekking van minimaal 3 maanden. Na afloop van de verplichte uitloopdekking kunnen deelnemers kiezen voor een vrijwillige voortzetting;
- Wij bieden de deelnemer de mogelijkheid aanvullende premies te storten voor extra ouderdomspensioen en om partner- en wezenpensioen individueel aanvullend te verzekeren.

Voor wat betreft de kostenstructuur zal er in de Wtp-proof producten geen wijziging doorgevoerd worden ten aanzien van de vermogensbeheerkosten, de administratie- en uitvoeringskosten en de transactiekosten. Jaarlijks wordt bepaald of de hoogte van de uitvoeringskosten moet worden bijgesteld.

Binnen het product is niet gekozen voor een mogelijkheid van een risicodelingsreserve.

Alle wijzigingen zijn uiteengezet in het begeleidingsdocument en verder uitgewerkt in alle productdocumentatie zoals productspecificaties (intern), productkaarten, offerte en juridische documenten (extern).

Na de wijzigingen hanteren we binnen het Zwitserleven Nu Pensioen twee varianten:

	Zwitserleven Nu Pensioen	Zwitserleven Nu Pensioen
Uitvoerder	Zwitserleven PPI	Zwitserleven PPI
Soort pensioenovereenkomst	Flexibele premieovereenkomst	Premie-uitkeringsovereenkomst
Beleggingsbeleid in opbouwfase	Individueel (lifecycle)	Individueel (lifecycle)
Individuele keuzemogelijkheden voor beleggingen	HorizonBeleggen aangevuld met ProfielBeleggen en VrijBeleggen	HorizonBeleggen aangevuld met ProfielBeleggen en VrijBeleggen
Uitkeringsvorm	Vaste of variabele uitkering, aankoop op de pensioendatum	Vaste uitkering (op verzoek van de deelnemer ook aankoop vanaf 15 jaar voor de AOW-leeftijd mogelijk) of variabele uitkering
PensioenZekerheid	Nee	Ja: omzetting vanaf 15 jaar voor AOW-datum van (een deel van) het kapitaal in vastgestelde uitkeringen vanaf pensioendatum
Vorbereiden op Variabel Pensioen (keuze deelnemer)	Ja	Ja

Met de invoering van Wtp is Zwitserleven PPI gestopt met het aanbieden van Zwitserleven Nu PensioenRekening. Ter vervanging is er een White Label-variant van het Zwitserleven Nu Pensioen (flexibele premieovereenkomst) uitgewerkt: dit product kan via het intermediair worden aangeboden maar biedt beperkte keuzemogelijkheden voor zowel de werkgever als de deelnemers.

4.2 Aanpak van de transitie

Als gevolg van Wtp moeten alle bestaande pensioenregelingen worden aangepast. Voor het aanpassen van de op 30 juni 2023 bestaande regelingen geldt een overgangstermijn tot 1 januari 2028. De komende jaren passen we in samenspraak met adviseurs en werkgevers alle pensioenregelingen aan, zodat deze voldoen aan de nieuwe wetgeving. Hiertoe is op hoofdlijnen beleid opgesteld. Uitgangspunt is dat de uitvoeringsovereenkomsten aangepast of verlengd worden naar producten volgens de nieuwe geldende (Wtp-proof) productspecificaties.

Naar verwachting passen de meeste werkgevers de pensioenregeling aan op het moment dat zij nieuwe afspraken maken over een tariefgarantie. Daarmee wordt de transitie voor een belangrijk deel gespreid over de jaren tot 2028, waarbij jaarlijks op 1 januari ongeveer 1/5 deel van deze portefeuille overstapt naar een Wtp-regeling. Werkgevers met een overeenkomst met een onbepaalde duur worden geïnformeerd over de noodzaak om de pensioenovereenkomst aan te passen. Gedurende de transitieperiode verwachten we dat een belangrijk deel van deze werkgevers het verzoek zal indienen om de pensioenregeling aan te passen. In de tweede helft van de transitieperiode zullen we, indien de werkgever nog geen initiatief heeft genomen, indicatieve voorstellen sturen en aangeven dat de regeling uiterlijk 1 januari 2028 aangepast moet zijn.



Werkgevers (begeleid door hun adviseur, veelal in overleg met sociale partners) geven aan op welk moment zij de pensioenregeling willen aanpassen zodat deze voldoet aan de eisen van de Wtp. Gedurende de transitieperiode informeren wij werkgevers over de noodzaak de pensioenovereenkomst aan te passen, waarbij de aanpassing op het moment dat er een nieuwe afspraken gemaakt worden over de voorwaarden de voorkeur heeft voor de pensioenuitvoerder: op één moment worden zowel de uitvoeringsovereenkomst als het pensioenreglement aangepast.

Na afstemming met de betreffende adviseur volgt er een voorstel om de pensioenregeling aan te passen aan de nieuwe wetgeving. De uitgangspunten hiervoor worden op aangegeven van de adviseur vastgesteld. Met dit voorstel bieden we onze gewijzigde pensioenoplossing aan, waarmee tevens wordt geborgd dat toepasselijke wet- en regelgeving (waaronder de gelijkbehandelingswetgeving) in acht wordt genomen.

De verschillende activiteiten worden uitgevoerd rondom de einddatum van de uitvoeringsovereenkomst die de werkgever met ons heeft:

- Circa 6 maanden voor contractvervaldatum: informeren werkgever en adviseur over einddatum uitvoeringsovereenkomst en uitleg over de mogelijkheden
- Gemiddeld circa 4 maanden voor contractvervaldatum: afstemmen uitgangspunten nieuwe uitvoeringsovereenkomst en opmaken voorstel
- Gemiddeld circa 1 maand voor contractvervaldatum: akkoord over wijziging van de uitvoeringsovereenkomst en pensioenreglement
- Maand voor contractvervaldatum: start informeren van deelnemers op basis van het communicatieplan

Overeenkomsten zonder contractduur en zonder tariefgarantie of waarvoor de contractvervaldatum of einddatum tariefgarantie gelegen is ná 1 januari 2028 krijgen een voorstel om de regeling uiterlijk op 1 januari 2028 aan te passen, waarbij aanpassing op een eerder moment op verzoek van de werkgever mogelijk is.

Het beleid dat wordt toegepast voor overgang naar de nieuwe wetgeving is verder uitgewerkt in het begeleidingsdocument.

Op voorhand wordt de aanpak gecommuniceerd met adviseurs. Zo weten zij hoe de aanpak van Zwitserleven PPI voor de komende jaren eruit zal zien. Adviseurs en werkgevers wordt gevraagd of zij de voorgestelde transitie willen volgen. Voor werkgevers die zelf al een regeling hebben voorgesteld, wordt een voorstel op maat gemaakt. Adviseurs worden ondersteund in het adviestraject met het aanbieden van een beheertool. Met behulp van deze tool kunnen adviseurs doorrekeningen maken voor regelingen die bij Zwitserleven PPI zijn ondergebracht, op basis waarvan zij de werkgever kunnen adviseren over de wijzigingen die in het kader van Wtp moeten worden doorgevoerd.

Indien geen gebruik gemaakt wordt van het overgangsrecht, vragen wij de werkgever om een transitieplan. Aan de hand van het transitieplan kunnen wij vaststellen of de nieuwe pensioenregeling in overeenstemming is met wet- en regelgeving, inclusief inachtneming van gelijke behandelingswetgeving. Tevens kan beoordeeld worden of er sprake is van een evenwichtige transitie.

Indien pensioenregelingen in 2027 niet zijn aangepast, doen wij de werkgevers een voorstel om de pensioenregeling aan te passen. Begin van dat jaar informeren we de betreffende werkgevers hierover, waarna we medio 2027 voorstellen voor aanpassing van de pensioenregeling gaan versturen.

Indien een werkgever niet tijdig de pensioenregeling wijzigt en de uitvoeringsovereenkomst hierdoor op 31 december 2027 niet voldoet aan de nieuwe wettelijke regels, maken wij de pensioenregeling premievrij.

4.3 Opgebouwde aanspraken

Nadat een werkgever de pensioenovereenkomst heeft aangepast aan de nieuwe wetgeving, wordt besproken hoe wordt omgegaan met de opgebouwde pensioenaanspraken en -rechten bij Zwitserleven PPI. Daarbij is de insteek van Zwitserleven PPI:

Opgebouwde aanspraken en rechten bij Zwitserleven PPI:

- Indien de regeling voorheen een beschikbare premierregeling betrof die was ondergebracht bij Zwitserleven PPI, heeft het de voorkeur om het opgebouwde pensioenkapitaal samen te voegen met de nieuwe pensioenopbouw binnen hetzelfde product. Dit biedt de deelnemer het voordeel dat de pensioenopbouw binnen één polis plaatsvindt en uit zich in eenvoudiger communicatie. Tevens wordt hiermee verhoging van administratiekosten voorkomen. Zwitserleven PPI voegt de regelingen samen als dat geen potentieel negatieve gevolgen heeft voor de deelnemer. Ingeval er sprake was van bijvoorbeeld gegarandeerde pensioenaanspraken of gunstigere kostenvergoedingen worden regeling niet automatisch samengevoegd;
- Onder de Wtp is optimalisatie/restitutie niet meer mogelijk over toekomstig op te bouwen pensioenkapitalen. Voor de reeds opgebouwde kapitalen gaan we uit van eerbiedigende werking: na invoering van de Wtp handhaven we de optimalisatie/restitutie over de reeds opgebouwde kapitalen tot aan de transitie. Bij overlijden van de deelnemer blijven de eerdere bepalingen hierover van toepassing op dit deel van het pensioenkapitaal.

Elders opgebouwde aanspraken en rechten

- Indien de pensioenregeling was ondergebracht bij een andere pensioenuitvoerder, dan blijven de opgebouwde aanspraken en rechten in eerste instantie premievrij achter in de oude regeling bij de oude pensioenuitvoerder. Op verzoek van de werkgever kan er een traject van collectieve waardeoverdracht naar Zwitserleven PPI worden gestart;

Als de werkgever besluit om de pensioenregeling niet meer onder te brengen bij Zwitserleven PPI en ervoor kiest om bij een andere pensioenuitvoerder de Wtp-regeling onder te brengen, dan blijven de opgebouwde aanspraken en rechten in eerste instantie premievrij achter bij Zwitserleven PPI. De regeling zoals die gold ten tijde van premievrijmaking blijft van toepassing. Op verzoek van de werkgever kan worden meegewerkt aan een traject van collectieve waardeoverdracht.

Wanneer gebruik gemaakt wordt van de mogelijkheid van collectieve waardeoverdracht (zowel inkomend als uitgaand), worden hiervoor de wettelijk vereiste stappen volgens het bestaande proces doorlopen.

5 Risicoanalyses en beheersingsmaatregelen

5.1 Operationele en IT-risico's en beheersingsmaatregelen

Als gevolg van de Wtp is er binnen Zwitserleven PPI een Risk Self Assessment (RSA) uitgevoerd, waarin de belangrijkste risico's van de Wtp implementatie zijn geïdentificeerd. Deze risico's zijn vastgelegd in een Risk Register. Het doel van het identificeren van deze risico's is om mogelijke gebeurtenissen die een negatieve invloed kunnen hebben op het behalen van de doelstellingen, tijdig te kunnen bijsturen indien nodig. Hierbij is adequaat risicomangement van essentieel belang. Naast het identificeren van de risico's, zijn ook passende oplossingen voorgesteld. Aan de hand van expert inschattingen zijn de respectievelijke risiconiveaus (op basis van kans x impact) ingeschat en is er een verantwoordelijke risico eigenaar toegewezen om het risico te bewaken, en indien nodig, tot actie over te gaan.

Programma Management ziet toe op het periodiek toetsen en bespreken van het Risk Register binnen het Programma, zodat de risico's, hun impact en de mitigerende maatregelen in lijn blijven met de actuele situatie binnen het Programma. Operational Risk Management ondersteunt hierbij.

Onderstaand zijn de operationele en/of IT-risico's zoals vastgesteld tijdens RSA sessies van mei en juni 2023 beknopt beschreven. In juli 2023 heeft er een herijking plaatsgevonden van de betreffende risico's.

1. Onvoldoende capaciteit	
Risico beschrijving	Als gevolg van onvoldoende beschikbare capaciteit om de (geplande en nog ongeplande) Wtp wijzigingen voor te bereiden / door te voeren (change) bestaat de kans dat de Wtp acties niet volledig en/of op tijd hebben afgerond, waardoor de doelstellingen op het gebied van Wtp niet kunnen worden gerealiseerd.
Oplossingen / Mitigerende maatregelen	<ul style="list-style-type: none">- Per werkstroom bepalen en monitoren wat er precies moet gebeuren en moet worden opgeleverd.- Per werkstroom bepalen wat er aan capaciteit nodig is.- Maak onderscheid in 'Nice to have' en 'Must have' deliverables.- Bij (dreigend) capaciteitstekort gaat werkstroomlead naar Stuurgroep Wtp / Management Team om gevolgen van capaciteitstekort te bespreken.- Business owner moet keuzes maken en verantwoordelijkheid hiervoor nemen
Huidig risiconiveau (Laag, Medium, Hoog, Kritiek)	Medium
Risico eigenaar	Business owner

2. Project coördinatie onvoldoende (Vaststellen beleid)	
Risico beschrijving	Als gevolg van vele onderlinge afhankelijkheden tussen werkstromen en beperkte tijdsbestekken bestaat de mogelijkheid dat bepaalde zaken over het hoofd worden gezien en/of niet tijdig

	kunnen worden besloten of geïmplementeerd. Dit kan leiden tot het niet behalen van essentiële deadlines en (wettelijke) verplichtingen.
Oplossingen / Mitigerende maatregelen	<ul style="list-style-type: none"> - Er wordt regelmatig getoetst of alles compleet en consistent is door middel van periodieke afstemming. - Er wordt een begeleidingsdocument opgesteld om het proces te begeleiden en als referentie te dienen. - Het Product Market Pricing (PMP) wordt gevolgd om een gestructureerde aanpak te waarborgen.
Huidig risiconiveau (Laag, Medium, Hoog, Kritiek)	Laag
Risico eigenaar	Programma Management

3. Productaanbod niet passend	
Risico beschrijving	Als gevolg van onvoldoende rekening houden met de klantwensen, bestaat het risico dat de aangeboden producten niet aansluiten bij de behoeften van de klant. Dit kan leiden tot het niet (tijdig) realiseren van de commerciële doelstellingen met betrekking tot de Wtp.
Oplossingen / Mitigerende maatregelen	Het is essentieel om nauwkeurig te blijven monitoren hoe klanten (deelnemers, werkgevers, adviseurs) reageren op ons productaanbod. Indien nodig moet er snel geschakeld worden om de nodige aanpassingen door te voeren.
Huidig risiconiveau (Laag, Medium, Hoog, Kritiek)	Laag
Risico eigenaar	Products

4. Onvoldoende interne expertise	
Risico beschrijving	Als gevolg van onvoldoende interne expertise bestaat de kans dat we op specifieke gebieden (kennis, implementatie) externe expertise moeten inhuren, waardoor we afhankelijk blijven van in te huren externe expertise om de komende jaren Wtp compliant te kunnen blijven.
Oplossingen / Mitigerende maatregelen	<ul style="list-style-type: none"> - Er wordt een herverdeling van beschikbare interne capaciteit doorgevoerd, zodat er voldoende interne capaciteit beschikbaar komt en behouden blijft voor het Wtp-project. - Openstaande vacatures worden zo spoedig mogelijk ingevuld om de benodigde expertise aan boord te halen. - In het geval van externe kennisspecialisten moet bij afronding van het project de kennis gedocumenteerd zijn en zijn overgedragen aan een interne medewerker. Bovendien moet de interne medewerker bevestigen dat hij/zij de vereiste kennis heeft ontvangen.
Huidig risiconiveau	Medium

(Laag, Medium, Hoog, Kritiek)	
Risico eigenaar	Business owner

5. Onvoldoende totaaloverzicht	
Risico beschrijving	Als gevolg van gebrek aan een eenduidig en vaststaand totaaloverzicht bestaat de kans dat zaken over het hoofd worden gezien en/of niet tijdig kunnen worden besloten/geïmplementeerd, waardoor essentiële deadlines en (wettelijke) verplichtingen niet kunnen worden gerealiseerd
Oplossingen / Mitigerende maatregelen	Een totaaloverzicht ontstaat door de "Wat"-vraag te verbinden met de "Hoe"-vraag en deze periodiek met elkaar te bespreken. Door deze afstemming tussen de doelstellingen en de uitvoeringsmethoden wordt een holistisch inzicht verkregen, wat bijdraagt aan een effectieve uitvoering van het project.
Huidig risiconiveau (Laag, Medium, Hoog, Kritiek)	Laag
Risico eigenaar	Programma Management

6. Wtp-product voortdurend aanpassen	
Risico beschrijving	Als gevolg van door ontwikkelde best-practices of gewijzigde interpretaties van wetgeving, bestaat de mogelijkheid dat we onze producten in de jaren na de ingangsdatum van de Wtp moeten aanpassen aan deze nieuwe inzichten en interpretaties. Dit kan leiden tot een voortdurende inzet van tijd, aandacht en financiële middelen voor de implementatie van de Wtp, zelfs gedurende meerdere jaren.
Oplossingen / Mitigerende maatregelen	Het is van essentieel belang om nauwkeurig te blijven monitoren hoe klanten (deelnemers, werkgevers, adviseurs) en toezichthouders reageren op ons productaanbod. Indien nodig moeten we snel schakelen en de benodigde aanpassingen doorvoeren om tegemoet te komen aan hun behoeften en verwachtingen.
Huidig risiconiveau (Laag, Medium, Hoog, Kritiek)	Medium
Risico eigenaar	Products

7. Aansprakelijkheidsrisico	
Risico beschrijving	Er bestaat een potentieel aansprakelijkheidsrisico of juridisch risico doordat principiële tegenstanders van de Wtp (en andere deelnemers) zich tot pensioenuitvoeringsorganisaties kunnen wenden en hen verantwoordelijk kunnen houden voor eventuele nadelige gevolgen van de transitie. Dit kan resulteren in juridische geschillen waarbij deze tegenstanders mogelijk naar de rechter stappen. Het is belangrijk om dit risico in overweging te nemen en

	passende maatregelen te nemen om mogelijke juridische gevolgen te beperken.
Oplossingen / Mitigerende maatregelen	Om het genoemde risico te minimaliseren, streven we ernaar om adviseurs, deelnemers en werkgevers tijdig, volledig en correct te informeren vóór, tijdens en na de transitie. Het beschikbaar stellen van geschikte Wtp-tooling kan hierbij ondersteunen. Daarnaast is zorgvuldige besluitvorming binnen de Governance structuur essentieel. Dit zorgt ervoor dat beslissingen op een zorgvuldige en verantwoorde manier worden genomen, met inachtneming van de mogelijke juridische risico's.
Huidig risiconiveau (Laag, Medium, Hoog, Kritiek)	Laag
Risico eigenaar	Business owner

8. Data governance en security	
Risico beschrijving	Als gevolg van toevoegen nieuwe Wtp data bestaat de kans dat er aangetoond kan worden dat governance en security rondom data niet op beheerste wijze is ingericht, waardoor Zwitserleven PPI op dit vlak datarisico loopt.
Oplossingen / Mitigerende maatregelen	Als gevolg van de Wtp zullen er nieuwe gegevens worden toegevoegd. Dit zal moeten worden meegenomen in de bronssystemen, de financiële en actuariële processen en data leveranties. Het uitgangspunt is dat de Wtp-oplossing kan worden geïmplementeerd met behulp van de bestaande applicaties. Voor wijzigingen in de gegevens en beveiligingsaspecten wordt het changeproces gevolgd. Dit proces zorgt voor een gestructureerde aanpak bij het doorvoeren van veranderingen, waarbij de noodzakelijke stappen worden genomen om de juiste wijzigingen op een veilige manier te implementeren.
Huidig risiconiveau (Laag, Medium, Hoog, Kritiek)	Laag
Risico eigenaar	Programma Management in samenspraak met de (business) systeem eigenaar

9. Project coördinatie onvoldoende (Change)	
Risico beschrijving	Als gevolg van vele onderlinge afhankelijkheden (tussen werkstromen en door krappe tijdslijnen) bestaat de kans dat zaken over het hoofd worden gezien en/of niet tijdig kunnen worden besloten/geïmplementeerd, waardoor essentiële deadlines en (wettelijke) verplichtingen niet kunnen worden gerealiseerd
Oplossingen / Mitigerende maatregelen	Via het implementatie-, test- en acceptatietraject (Change proces) borgen dat de Wat vraag juist en volledig is geïmplementeerd, gebruik makend van de beschikbare applicaties. Met ingang van 1 augustus 2023 is het changeproces ook onder de aansturing van het programmamanagement gekomen.

Huidig risiconiveau (Laag, Medium, Hoog, Kritiek)	Low
Risico eigenaar	Programma Management

10. Vertraagde besluitvorming	
Risico beschrijving	Als gevolg van vertraagde besluitvorming bestaat het risico dat gemaakte belofes niet kunnen worden nagekomen. Dit kan leiden tot afnemend vertrouwen van de klant in Zwitserleven PPI, wat mogelijk een negatieve impact kan hebben op de portefeuille. Bovendien kan dit frustratie veroorzaken bij betrokken medewerkers. Het is daarom belangrijk om besluitvormingsprocessen efficiënt en tijdig af te handelen om deze risico's te minimaliseren.
Oplossingen / Mitigerende maatregelen	<ul style="list-style-type: none"> - Duidelijk maken wie verantwoordelijk is voor welke besluiten binnen welk gremium - Poortwachtersfunctie is ingericht en werkt - Business owner is de Wtp eindverantwoordelijke
Huidig risiconiveau (Laag, Medium, Hoog, Kritiek)	Laag
Risico eigenaar	Business owner

5.2 Procesbeheersing

Zwitserleven PPI heeft procesrisico's geïdentificeerd die verband houden met het Wtp transitietraject, waaronder inbegrepen de risico's die verband houden met de uitvoering van de gewijzigde uitvoeringsovereenkomsten. Deze risico's worden uiteengezet in onderstaande tabel:

Procesnaam	Wtp aanpassing
Afhandelen klantcontact	Met de invoering van de Wtp krijgen de keuzes van deelnemers aanzienlijk meer belang. Dit heeft tot gevolg dat er andere en intensievere contactmomenten met (o.a. niet-digitale) deelnemers nodig zijn, evenals uitgebreidere vastlegging van deze contactmomenten.
Interfaces – URM-berekeningen	Binnen dit proces wordt de Uniforme Reken Methodiek (URM) aangevuld ten behoeve van compensatieberekeningen en nieuwe prognoses voor vrijwillige voortzetting.
Indienst	Als gevolg van de Wtp zal bij indiensttreding meer aandacht moeten worden besteed aan onder andere de pensioen aanvullingsmogelijkheid, verificatie van de samenwoonstatus, partnerverklaringen en het informeren van deelnemers over mogelijke vrijwillige voortzetting van nabestaandekkingen bij andere pensioenuitvoerders. Hiertoe worden communicatie-uitingen (waaronder het deelnemerportaal) aangepast.
Uitdienst	Onder de Wtp is uitruil bij uitdiensttreding niet langer mogelijk. Daarnaast dienen de verplichte voortzetting van nabestaandekkingen geadministreerd te worden en dienen deelnemers geïnformeerd te worden over de mogelijkheid tot vrijwillige voortzetting van nabestaandekkingen.
Vakbekwaamheid medewerkers	Onze medewerkers worden op de hoogte gebracht van de veranderingen die de Wtp met zich meebrengt, aangezien deelnemerskeuzes na de invoering van de Wtp aanzienlijk belangrijker worden. Naast reguliere opleidingsvereisten om werknemers vakbekwaam te houden worden er rondom Wtp extra kennissessies georganiseerd om werknemers mee te nemen in de ontwikkelingen.
Uitgaande post	Hoewel het proces zelf niet verandert, worden er nieuwe brieven verstuurd. Dit omvat onder andere het opvragen van partnergegevens, het toevoegen van extra communicatie gedurende de transitieperiode, en het communiceren van informatie over vrijwillige voortzetting van nabestaandekkingen na uitdiensttreding.
Wijzigen reglement Lifetime	Binnen dit proces zal speciale aandacht besteed worden aan het wijzigen van het reglement van niet-Wtp naar Wtp. Deze overgang vraagt extra aandacht, doordat gegevens van zowel de oude als de nieuwe regeling vastgelegd dienen te worden. Er is een aparte werkgroep opgezet om te bepalen op welke wijze deze wijzigingen moeten worden vastgelegd.
Verzenden jaarbrieven Lifetime	In dit proces passen we de jaarbrieven aan om rekening te houden met de Wtp.

Administreren contract Lifetime	Binnen dit proces is het van belang dat de Wtp-contracten herkenbaar zijn. Daarnaast zal het aantal meervoudige contracten toenemen bij toepassing van het overgangsrecht.
Inkomende waardeoverdracht (individueel/collectief)	Bij een inkomende waardeoverdracht wordt onder een Wtp-regeling geen extra diensttijd meer toegekend voor het vaststellen van het partnerpensioen. Het proces en de communicatie worden hierop aangepast.
Uitgaande waardeoverdracht (individueel/collectief)	Diensttijd wordt niet meer gebruikt voor de vaststelling van het partnerpensioen. Het proces en de communicatie worden hierop aangepast.
Offreren PensioenAanvullen	Bij de offertes dient rekening gehouden te worden met de aanpassingen in de pensioen-aanvulruimte onder de Wtp.
Offreren contract	De nieuwe Wtp-regelingen zal resulteren in een toename van het aantal meervoudige offertes: bij gebruik van het overgangsrecht worden er verschillende pensioenregelingen gehanteerd voor bestaande en nieuwe deelnemers. Hierbij worden onze offertes aangepast om te voldoen aan de nieuwe regelgeving.
Offreren contract in Zwitserleven Offertetool	Ook binnen dit proces zullen de nieuwe Wtp-regelingen leiden tot een toename van het aantal meervoudige offertes. Wij passen onze offertes aan om te voldoen aan de vereisten van de Wtp.
PARP	Dit proces betreft het opnemen van nieuwe documentatie omtrent het PARP proces voor de Wtp transitie, bijvoorbeeld het implementatieplan of het transitieplan.

De verschillende risico's worden ondervangen door aanpassing van het proces of door het realiseren van verbeteringen in de communicatie (waaronder de portalen).

Een analyse van eventuele financiële, economische en andere schokken tijdens de transitieperiode die impact hebben op de uitvoering van het implementatieplan hebben wij niet nader uitgewerkt, omdat dit niet van toepassing is voor verzekeraars. Wij hebben niet te maken met het invaren van opgebouwde pensioenaanspraken en -rechten naar het nieuwe pensioenstelsel. Het wel of niet invaren kan namelijk afhankelijk zijn van de financiële situatie van de pensioenuitvoerder. De implementatie naar het nieuwe pensioenstelsel is derhalve voor ons niet in scope.

5.3 Technische uitvoerbaarheid van de nieuwe pensioenregeling

Gezien de grote impact van de invoering van de Wtp op de administratieve systemen en de pensioenportefeuille van Zwitserleven PPI is besloten om ondanks de onzekerheden te starten met de implementatie.

Voor de implementatie zijn een aantal uitgangspunten gedefinieerd:

1. We gaan uit van de wet- en regelgeving zoals die geldt op 1 juli 2023. Indien noodzakelijk worden er wijzigingen doorgevoerd;
2. De ingangsdatum van de wetgeving is 1 juli 2023;
3. Er is sprake van een transitieperiode tot 1 januari 2028;

4. Op 1 juli van ieder jaar begint het commerciële seizoen voor Zwitserleven PPI en dan beginnen ook de verlengingstrajecten;
5. Productkarakteristieken worden pas geoffreerd als is vastgesteld dat de realisatie in de portalen en systemen ook tijdig afgerond kan worden. Hiertoe zijn op de verschillende aanpassingen haalbaarheidsanalyses uitgevoerd. Op basis van impact en beschikbare capaciteit wordt vastgesteld of een karakteristiek tijdig gereed is.

Procedureel hanteren we de volgende uitgangspunten:

1. Afdeling Products bepaalt aan de hand van de wetgeving, in samenspraak met Legal, de benodigde productaanpassingen en het beleid. Daarbij vindt er afstemming plaats met andere afdelingen, zoals Pricing & Profitability en Verslaglegging;
2. Voor beleidsmatige en/of commerciële beslissingen worden de gangbare beslistrajecten gevolgd via bijvoorbeeld het PMP of de P&CC. Daar waar nodig vindt er overleg plaats met Compliance;
3. Afdeling Products fungeert hierbij eigenlijk als opdrachtgever voor de change-organisatie
4. Bij de implementatie in de diverse systemen maken we gebruik van processen en procedures zoals die door 'Enterprise Risk Management' zijn vastgelegd in het 'Athora NL Enterprise Risk Management system (ERM).
5. Voor de uitvoering van alle wijzigingen is er een projectstructuur neergezet met een eigen Stuurgroep Wtp. Deze projectstructuur (zie sectie 2.2) richt zich op het definiëren van het beleid.
6. De implementatie van Wtp in de systemen van Zwitserleven PPI wordt uitgevoerd binnen de bestaande changeteams.

De eigenlijke implementatie is verdeeld in twee trajecten:

1. De technische implementatie:
 - a. Implementatie doelproducten in offertesysteem (ZLOT);
 - b. Implementatie doelproducten in administratiesysteem Lifetime;
 - c. Aanpassing van de verschillende interfaces tussen systemen.
2. Transitie:
 - a. Transitie pensioenportefeuille naar de nieuwe regelgeving.

De voortgang van deze trajecten wordt bewaakt vanuit de Stuurgroep Wtp.

Ten aanzien van de technische implementatie van de doelproducten (1) zijn de volgende aspecten van belang:

- a. Doelproducten offeren
- b. Nieuwe contracten registeren
- c. Administreren van nieuwe regelingen
- d. Factureren
- e. Inzicht bieden in de nieuwe regelingen en bijbehorende polissen voor de deelnemers
- f. Keuzes bieden
- g. Mutaties kunnen verwerken

Offertes worden uitgebracht middels de Zwitserleven offertetool (ZLOT) en de White Label funnel. De pensioenadministratie van de doelproducten wordt beheerd in Lifetime. Inzicht bieden in de regelingendetails voor werkgevers (en door de werkgever gemachtigde adviseurs) en polisdetails voor de deelnemers gebeurt hoofdzakelijk via de portalen van MijnZwitserleven. Voor het maken van keuzes door werkgever, en onder de nieuwe wet ook vooral de deelnemer, zijn de MijnZwitserleven-portalen het voorkeurskanaal. De

administratieve afhandeling van keuzes en mutaties vindt plaats in de Lifetime pensioenadministratie.

Alle systemen (weergegeven in onderstaande tabel) en de bijbehorende infrastructuur die worden gebruikt voor de processen van Zwitserleven PPI vallen onder de scope van Algemene IT beheersingsmaatregelen. Onderstaande tabel bevat een toelichting op de aanpassingen in de pensioenadministratie en de verschillende (ICT)-systemen die horen bij de technische implementatie van de doelproducten:

	Systeem	Gebruikt voor	Aanpassing	Betrokken externe partij
1	ZLOT	Zwitserleven offerteportaal, portaal voor distributie-partners voor het doen van nieuwe offertes en voor het doorgeven van verlengingen.	Offeren nieuwe productvarianten mogelijk maken. Het mogelijk maken om oude naar nieuwe productvarianten te verlengen.	Vermaase
2	White Label Funnel	Funnel voor het uitbrengen van offertes voor de White label variant van ZNP. Funnel is onderdeel van het portaal van financieel adviseurs.	Bestaande ZNPR -product (Zwitserleven Nu PensioenRekening) vervangen door Wtp bestendige basisvariant van ZNP.	Financieel adviseurs
3	Zwitserleven.nl	Publieke website voor Zwitserleven producten en diensten voor algemene informatieverstrekking en toelichting.	Uitbreiding van de inhoud: <ul style="list-style-type: none"> - Uitleg nieuwe productvarianten - Beschikbaar stellen samenlevings-verklaringen - Uitleg deelnemers keuzes 	n.v.t.
4	MijnZwitserleven	Portaal voor deelnemers/werknemers, pensioengerechtigden, werkgevers en adviseurs. Voor het doorgeven van keuzes en inzicht geven in de contracten, regelingen en de persoonlijke situatie.	Onderscheid mogelijk maken tussen oude regelingen en regelingen die Wtp bestendig zijn. Uitbreiding details regeling (werkgever / adviseur). Uitbreiden polisdetails (deelnemer) voor nieuwe product elementen: <ul style="list-style-type: none"> - Nabestaanden-dekkingen; - Compensatie; - Doorgeven mutaties; - Uniform partnerbegrip verwerken; - Mogelijkheid invullen/uploaden 	Werkgever-portaal: The Factor E (TFE)

			<p>samenlevingsverklaring;</p> <ul style="list-style-type: none"> - Doorgeven deelnemerskeuzes, d.w.z. uitbreiden voor aanvullende vrijwillige nabestaanden-dekkingen; - Vrijwillige voortzetting bij einde deelname; - Nieuwe grenzen pensioen aanvullen in combinatie met compensatie - PensioenZekerheid; - Voorsorteren op een variabele pensioenuitkering om dit voor elke productvariant mogelijk te maken; - Verbeteren van de keuzebegeleiding voor deelnemers. 	
5	Lifetime	Pensioenadministratie voor DC pensioenproducten.	<p>Inrichten administratie voor het administreren van nieuwe product varianten:</p> <ul style="list-style-type: none"> - Uitschakelen van keuzes partnerdefinitie op reglement; - Aanvullende vrijwillige nabestaanden-dekkingen; - Verplichte uitloopdekking bij einde deelname; - Vrijwillige voortzetting bij einde deelname; - Nieuwe grenzen pensioen aanvullen in combinatie met compensatie; - Administreren samenlevingsverklaring; - Verwerking mutaties aanpassen aan de 	Keylane

			<p>nieuwe product varianten;</p> <ul style="list-style-type: none"> - Instructie aanpassing premievrijstelling bij arbeidsongeschiktheid; - PensioenZekerheid verwerken; - Aanpassen interfaces naar de actuariële rekenkern voor prognoseberekeningen met name in geval van compensatie; - Aanpassen interfaces voor actuariële en financiële verslaglegging i.v.m. de veranderde nabestaanden-dekkingen (deels software, externe partij nodig); - Uitbreiding reglement en deelname gegevens (software velden, hiervoor externe partij nodig). 	
6	Vactas	Pensioenadministratie voor pensioenproducten DB.	Aanpassingen voor toetredingsleeftijd maximaal 18 jaar Vastleggen van de ZwitOptie.	n.v.t.
7	Navision	Financieel administratiesysteem voor betalingen (incasso / excasso), grootboekrekening en financiële verslaglegging.	Uitbreiden facturen en factuur specificatie voor de combinatie werkgever- en werknemersdeel van de nabestaandedekkingen, inzichtelijk maken compensatie premie.	GAC
8	C# Rekenkern	Rekenkern voor uitvoeren van URM berekeningen	Aanpassing van de aanroep van de rekenkern vanuit Lifetime voor met name de compensatie elementen en de nabestaandedekkingen, o.a. vrijwillige voortzetting met onttrekking van premie uit de pensioenpot).	Triple A
9	DataHub	Gegevens interface die de gegevens vanuit de product georiënteerde	Toevoegen nieuwe dataelementen van de nieuwe	n.v.t.

		administraties hergroepeert naar een voor de klant logische samenhangende groepering.	productvarianten en nieuwe deelnemer keuzes, zoals Regelingen en polis details Aanpassen vrijwillige percentage nabestaanden-dekkingen. PensioenZekerheid	
10	Onbase	Archief voor digitale documenten	Mogelijk maken, d.m.v. nieuwe labels, van het archiveren van nieuwe documenten. Zoals de samenlevingsverklaring en enkele nieuwe brieven, zoals het opvragen van samenlevingsgegevens en bevestigingsbrieven voor deelnemer keuzes.	n.v.t.
11	OMT	Brieven generator gekoppeld aan de Lifetime administratie	Opmaken nieuwe brieven en uitbreiden bestaande communicatie voor de verschillende deelnemer en werkgever processen in Lifetime. De aanpassingen zijn het gevolg van de nieuwe product varianties en het verbeteren van de keuzebegeleiding voor deelnemers.	n.v.t.

Ten aanzien van de transitie zijn de volgende aspecten van belang:

- a. Werkgevers informeren;
- b. Transitieplannen faciliteren;
- c. Conversies van Niet Wtp naar Wtp reglementen ondersteunen in de administratie.

Onderstaande tabel bevat een toelichting op de aanpassingen in de systemen die horen bij de transitie:

	System	Gebruikt voor	Aanpassing	Betrokken externe partij
1	Beheertool	Vergelijkingstool voor het informeren en ondersteunen van werkgevers bij de transitie naar een Wtp bestendige regeling. Hiermee kunnen richtlijnen worden afgegeven voor het aanpassen van de pensioenregeling. Deze tool helpt werkgevers (via adviseur) om een	Nieuw ontwikkelde tool.	Triple A

		compensatie bij nieuwe regeling af te spreken zodat sprake kan zijn van een evenwichtige transitie.		
2	Communicatie	Eenmalige tooling voor het ontwikkelen van de communicatie aan deelnemers vlak voor en vlak na transitie.	Nieuwe, tijdelijke applicatie voor het genereren van de vereiste communicatie naar deelnemers, rondom de transitie.	Triple A

Beheersingsmaatregelen

De betrouwbaarheid van de IT-systemen wordt ondersteund door algemene IT beheersingsmaatregelen. Deze vormen de basis voor betrouwbare geautomatiseerde gegevensverwerking binnen de pensioenbeheersystemen. De algemene IT beheersingsmaatregelen zijn ontworpen om er bijvoorbeeld voor te zorgen dat er geen ongeautoriseerde wijzigingen worden aangebracht in de functionaliteit van de software en dat gegevens alleen op een geautoriseerde manier kunnen worden gewijzigd. Naast het waarborgen van betrouwbaarheid zijn deze controles ook bedoeld om de continuïteit van de systemen te waarborgen. Meer informatie over de algemene IT beheersingsmaatregelen op welke domeinen dit wordt toegepast staat beschreven in het ISAE3402-rapport.

De bevindingen uit het meest recente rapport (1 januari 2022 tot en met 31 december 2022, staan los van de Wtp transitie) verschaffen meer inzichten in de huidige operationele en IT-risico's en de bijbehorende beheersingsmaatregelen ten aanzien van deze risico's. Dit overzicht wordt onderverdeeld in drie domeinen (zoals omschreven in 3.2 van het ISAE3402-rapport):

1. Een overzicht van alle IT en operationele bedrijfsprocessen binnen Zwitserleven PPI;
2. De IT beheersingsmaatregelen toebehoort aan deze bedrijfsprocessen;
3. De pensioenadministratie van deze bedrijfsprocessen voor Zwitserleven PPI.

6 Data en datakwaliteit

De kwaliteit van data binnen Zwitserleven PPI wordt bepaald door de mate waarin deze aantoonbaar geschikt, accuraat en volledig is en voldoet aan intern en extern gestelde normen. De overgang naar de Wtp heeft geen invloed gehad op de maatregelen die Zwitserleven PPI neemt om de datakwaliteit te waarborgen. Bij verzekeraars en PPI's speelt de invaarproblematiek niet zoals dat wel geldt bij pensioenfondsen. Wij kunnen daarom bij de overgang naar het nieuwe pensioenstelsel nog steeds gebruik maken van de huidige aanpak op datakwaliteit.

Om te voldoen aan de vereisten van de wet- en regelgeving van onder andere Solvency II met betrekking tot datakwaliteit / management, heeft Zwitserleven PPI al meerdere gedetailleerde beleidsdocumenten opgesteld waarin belangrijke kaders en risico's worden behandeld (zoals '*Athora Netherlands Data Policy*'). Daarin worden de verschillende elementen van het data(kwaliteits)management-raamwerk doorlopen, waarmee structuur kan worden gegeven aan een beheerste bedrijfsvoering in relatie tot de datakwaliteit. In deze beleidsdocumenten worden verschillende onderdelen van datakwaliteitsmanagement uiteengezet, waaronder:

- Data governance;
- Datakwaliteit;
- Data management; en
- Data architectuur.

Het 'DAMA DM BOK' (Data Management Association Data management Body of Knowledge) wordt als uitgangspunt in de Zwitserleven PPI beleidsdocumenten omtrent data gehanteerd. In dit raamwerk wordt datakwaliteit gedefinieerd als de planning, implementatie en monitoring van maatregelen die de kwaliteit van data beheersen, om te verzekeren dat de data geschikt zijn voor het doel en voldoen aan de eisen van de datagebruikers.

Het databeleid, waaronder de governance, de inrichting van data en onderliggende processen, worden vastgelegd in '*Athora Netherlands Nederland Data Policy*'. Het algemene beleid wordt, waar nodig, geactualiseerd met nieuwe inzichten die voortkomen uit het datakwaliteitskader.

Naast de algemene data policy is vanuit Solvency II, maar relevant voor alle data die gehanteerd wordt in financiële berekeningen en rapportages, de Risk Policy Data Financial Risk opgesteld. Zoals aangegeven komt datakwaliteit onder Solvency II prominent naar voren in wet- en regelgeving. In de Solvency II regelgeving worden normen gesteld aan datakwaliteit en ook hoe de datakwaliteit gemonitord moet worden (zie art. 82 en 86f van de Solvency II Richtlijn en art. 19 tot 21, 219 en 265 van de Gedelegeerde Verordening). Datakwaliteit is onder Solvency II belangrijk in verband met de vaststelling van de technische voorziening, waarbij de voorziening afhankelijk is van data afkomstig uit de verschillende administratiesystemen (d.w.z. Vactas en Lifetime). De data uit de administratiesystemen wordt uit de bronsystemen onttrokken, en indien nodig bewerkt, zodat ze geschikt zijn om er de technische voorziening mee te kunnen bepalen.

Datakwaliteit is onderdeel van de modelvalidaties die worden uitgevoerd door het Model Risk Management team van Athora NL dat in samenwerking wordt uitgevoerd met de Actuariële Functie afdeling. Daarnaast geeft de Actuariële Functiehouders jaarlijks een oordeel over de kwaliteit van de data ten behoeve van de vaststelling van de Technische

Voorziening. Waar nodig worden aanbevelingen gegeven om de kwaliteit van de data of de monitoring ervan te verbeteren.

Dit zijn voor verzekeraars additionele ingeregelde waarborgen die ervoor zorgen dat de datakwaliteit voldoende is bij de overgang van het huidige naar het nieuwe pensioenstelsel onder Wtp.

7 Bijlagen

- Het communicatieplan (AFM)

Op verzoek worden de onderstaande documenten ter beschikking gesteld:

1. Begeleidingsdocument PMP – Productwijzigingen Wet toekomst pensioenen
2. Athora Netherlands – Data Policy: Extensions on data quality dimensions and data quality – versie 22 november 2022
3. [ISAE 3402 type II report on Pension Services](#) (1 January 2022 – 31 December 2022)
4. Athora NL Productontwikkelingsproces (POP) 2022
5. Reference Model PARP

8 Afkortingen

De volgende afkortingen zijn gebruikt:

Aforting	Omschrijving
PARP	Product Approval Review Proces
P&CC	Product & Client Committee
PMP	Product Market Pricing
POP	Productontwikkelingsproces
ZNP	Zwitserleven Nu Pensioen
ZLOT	Zwitserleven Offertetool
Wtp	Wet Toekomst Pensioenen